

## INSTRUKCJA MONTAŻU PANELI PODŁOGOWYCH

### Przygotowanie pomieszczenia do montażu paneli podłogowych

Uwaga! Przed przystąpieniem do montażu należy dokładnie zapoznać się z instrukcją.

### Materiały niezbędne do montażu:

- miara stolarska
- kątownik
- ołówek
- nóż tapicerski
- gumowy młotek
- drewniany klocek
- kliny dystansowe
- silikon uszczelniający/akrylowy

### Czynności montażowe:

#### **1. Przygotowanie podłoża**

Podłoże, na którym będą ułożone panele musi być gładkie, czyste, równe, wolne od pęknięć, odporne na rozciąganie i naciski oraz trwale suche. Przy montażu paneli na posadzkę z ogrzewaniem podłogowym należy dopilnować, aby była ona wykonana zgodnie z wymaganiami oraz odpowiednio wysezonowana. Temperatura na powierzchni pokrycia nie może przekraczać 27°C. Nierówności posadzki nie powinny przekraczać +/- 3mm na metr. W pomieszczeniu należy zachować odpowiednie warunki montażu:

- Temperatura podłoża min. 15°C
- Temperatura powietrza min. 18°C
- Wilgotność względna powietrza na poziomie max 65%

Przed ułożeniem należy usunąć z podłoża wszelki resztki elastycznych lub tekstylnych wykładzin.

#### **2. Przygotowanie paneli**

Paczki z panelami należy otworzyć bezpośrednio przed montażem. Nieotwarte opakowania muszą być przechowywane w pomieszczeniu minimum 48 godzin w temperaturze pokojowej w celu aklimatyzacji. Najlepiej na równej i płaskiej podłodze.

Przed rozpoczęciem montażu należy sprawdzić kolor oraz strukturę poszczególnych elementów, ponieważ pomimo regularnej kontroli jakości nie można wykluczyć sporadycznych wad materiałowych. Przed rozłożeniem paneli należy sprawdzić czy towar pochodzi z tej samej partii produkcyjnej i czy jest wolny od wad. Wady rozpoznane po montażu lub przycięciu paneli nie będą mogły zostać uznane. W celu ujednoczenia odcieni i uzyskania równomiernego efektu podłogi wskazane jest układanie paneli naprzemiennie z kilku paczek. Zaleca się zastosowanie odpowiedniej nieprzylepnej maty podkładowej.

### **UWAGA:**

- Nie montować na dywan, wykładzinę lub piankę PE
- Nie stosować na zewnątrz, w solariach, w saunach oraz w pomieszczeniach o stałym zawilgoceniu
- Nie stosować w pomieszczeniach nieogrzewanych

### **3. Montaż**

Dla optymalnego wykorzystania paneli oraz zminimalizowania strat powstałych wskutek docinania niepełnych elementów, należy przygotować schemat roboczy zawierający planowany rozkład podłogi w przygotowywanym pomieszczeniu. Aby uzyskać atrakcyjny, naturalny wygląd, zalecamy używanie odciętej resztki ostatniego panelu jako początek następnego rzędu, za wyjątkiem, gdy element jest krótszy niż 20cm. Upewnij się również, że łączenia krótszych boków w poszczególnych rzędach są przesunięte wobec siebie o co najmniej 20-30cm w stosunku do poprzedniego rzędu. Panele można skracać za pomocą kątownika oraz noża tapicerskiego poprzez nacięcie, a następnie przełamanie panelu. Panele podłogowe należy układać równolegle do głównego kierunku padania światła – prostopadle do okna (wyjątek: przy montażu na starej podłodze należy ułożyć panele poprzecznie do obecnego kierunku ułożenia elementów podłogi). Montaż powinien przebiegać od lewej do prawej strony. Przy szerokości lub długości pomieszczenia powyżej 8m zaleca się zastosowanie szczeliny przeciwprężnej, która może zostać ukryta za pomocą systemu szynowego. W przypadku przeszkód tj. ościeżnic, rur grzewczych itp. panele podłogowe muszą być docięte do uwarunkowań. Należy przy tym zwrócić uwagę na wystarczającą szczelinę dylatacyjną i wypełnić ją silikonem lub innym uszczelniaczem, brak szczeliny uniemożliwia naturalne rozciąganie i kurczenie się podłogi. W przypadku drzwi wskazane może być docięcie ościeżnicy i ułożenie podłogi pod spodem.

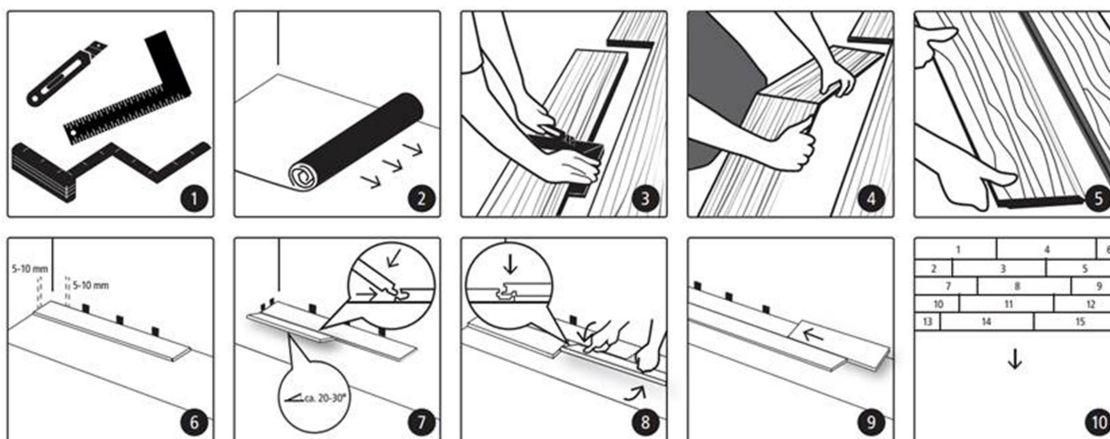
#### **3.1 Panele podłogowe z systemem UNICLICK**

Panele podłogowe z systemem UNICLICK można łączyć ze sobą sposobem „na pióro-wpust”, w którym montujemy je od strony lewej do prawej. Panele układamy w systemie podłogi pływającej. Pierwszy rząd należy zamontować z zachowaniem dystansu (szczeliny dylatacyjnej) 5÷10 mm (10-12mm) od ścian jak na rys.6. Należy użyć do tego klinów dystansowych. Używaj co najmniej 2 klinów dystansowych na jeden panel, aby zagwarantować stabilność już zamontowanej podłogi do dalszego montażu paneli. Umieść pierwszy (w razie potrzeby skrócony) panel w rogu pokoju po lewej stronie, patrząc na ścianę, tak aby wpust na długim boku był skierowany w Twoją stronę. Wyrównaj pierwszy rząd w linii prostej i umieść krótsze boki paneli naprzeciw siebie. Odetnij pióro z dłuższego boku pierwszego rzędu paneli (od strony ściany), a następnie połącz panele ze sobą krótszymi bokami, zawsze wkładając krótsze pióro panelu prawego w krótszy wpust panelu lewego pod kątem 25°, następnie dociśnij w dół. Aby ukończyć rząd, skróć ostatni panel zgodnie z wymaganym wymiarem (zwróć uwagę na szczelinę dylatacyjną) i dociśnij krótszy bok ostatniego panelu do poprzedniego, jak wcześniej. Układanie kolejnych rzędów rozpocznij ponownie od lewej strony, łącząc ze sobą krótsze boki i włóż pióro długiego boku pod kątem 25° w rowek poprzedniego rzędu. Włóż pióro we wpust, dokładając cały rząd paneli do poprzedniego i dociskając mocno do pierwszego rzędu. Wskazane jest, aby mocno uderzyć w rząd paneli po stronie skierowanej ku sobie gumowym młotkiem i drewnianym klokiem. Dzięki temu działaniu mechanizm zatrzaskowy zostanie mocno zablokowany. Czynności te należy powtarzać, aż do montażu ostatniego rzędu. Aby położyć ostatni rząd podłogi, zazwyczaj należy panele dociąć na szerokości. Podczas pomiaru i cięcia ostatnich paneli należy zwrócić uwagę na zachowanie szczeliny dylatacyjnej.

#### **3.2 Panele podłogowe z systemem UNIPUSH**

Panele podłogowe z systemem Unipush można łączyć na dwa różne sposoby na dłuższych bokach dwóch paneli, zarówno „na pióro-wpust”, jak i „na wpust pod piórem”. Najprostszą metodą jest jednak sposób „na pióro-wpust”, w którym montujemy od strony lewej do prawej (tylko w przypadku kilku produktów stosowany jest sposób od prawej do lewej). Panele układamy w systemie podłogi pływającej. Pierwszy rząd należy zamontować z zachowaniem dystansu (szczeliny dylatacyjnej) 5÷10 mm (10-12mm) od ścian jak na rys.6. Należy użyć do tego klinów dystansowych. Używaj co najmniej 2 klinów dystansowych na jeden panel, aby zagwarantować stabilność już zamontowanej podłogi do dalszego montażu paneli. Umieść pierwszy (w razie potrzeby skrócony) panel w rogu pokoju po lewej stronie, patrząc na ścianę, tak aby wpust na długim boku był skierowany w Twoją stronę. Wyrównaj pierwszy rząd w linii prostej i umieść krótsze boki paneli naprzeciw siebie. Odetnij pióro z dłuższego boku pierwszego rzędu paneli (od strony ściany), a następnie połącz panele ze sobą krótszymi bokami, dociskając krótszy bok panelu znajdującego się po prawej stronie. Zaleca się stosowanie gumowego młotka. Aby ukończyć rząd, skróć ostatni panel zgodnie z wymaganym wymiarem (zwróć uwagę na szczelinę dylatacyjną) i dociśnij krótszy bok ostatniego panelu do poprzedniego, jak wcześniej. Układanie kolejnych rzędów rozpocznij ponownie od lewej strony, łącząc ze sobą

krótsze boki i włóż pióro długiego boku pod kątem 25° we wpust poprzedniego rzędu. Włóż pióro we wpust, dokładając cały rząd paneli do poprzedniego i dociskając mocno do pierwszego rzędu. Wskazane jest, aby mocno uderzyć w rząd paneli po stronie skierowanej ku sobie gumowym młotkiem i drewnianym klokiem. Dzięki temu działaniu mechanizm zatrzaskowy zostanie mocno zablokowany. Kolejny rząd paneli układać od lewej strony, łącząc krótszymi bokami kolejne panele. Następnie cały rząd należy wcisnąć stroną zawierającą pióro dłuższym bokiem do poprzedniego rzędu pod kątem 25° we wpust wcześniejszego rzędu, opuścić panel jak poprzednio, docisnąć pióro i uderzając gumowym młotkiem zapewnić odpowiednio stabilne połączenie rzędów. Czynności te należy powtarzać, aż do montażu ostatniego rzędu. Aby położyć ostatni rząd podłogi, zazwyczaj należy panele dociąć na szerokości. Podczas pomiaru i cięcia ostatnich paneli należy zwrócić uwagę na zachowanie szczeliny dylatacyjnej.



#### 4. Konserwacja

Czyszczenie na sucho: możliwe jest czyszczenie za pomocą mopa, miotły lub odkurzacza.

Czyszczenie na mokro: nie należy używać zbyt dużej ilości wody. Zalecane jest użycie wilgotnego mopa lub tkaniny.

Uwaga! Nie należy używać acetonu, środków ściernych, ani środków zawierających oleje lub woski, gdyż mogą one mieć zły wpływ i uszkodzić powierzchnię paneli.

W celu uniknięcia powstawania wgnieceń i uszkodzeń podłogi polecamy stosowanie podkładek filcowych pod nóżki mebli, nogi stołów, krzeseł lub stosowanie specjalnych kótek oraz maty ochronnej pod krzesłami biurowymi. Zaleca się umieszczenie wycieraczki do obuwia przed wejściem do pomieszczenia.

W celu zachowania jakości montażu paneli podłogowych należy przestrzegać VOB, część C, DIN 18365 (Niemcy), obecnie obowiązujących norm krajowych dotyczących prac montażowych paneli podłogowych oraz ogólnie uznawanych reguł w zawodzie i standardów technicznych.

SCHEMAT ELEMENTÓW PODŁOGI

